

Rijksbeschermd gemeentelijk groen onder de loep



Oriëntatie - aanbevelingen - kansen

Francis Schennink

Colofon

© Bureau Buitenzaken, Kerk Avezaath juni 2021

Auteur: Francis Schennink, specialist groene ruimte en erfgoed

Titel: Rijksbeschermd gemeentelijk groen onder de loep
(Verkennd Onderzoek en Advies)

Foto's: Ruurd van Donkelaar, Francis Schennink en rapportages

Opdrachtgever(s):

Rijksdienst voor het Cultureel Erfgoed (RCE), in samenwerking met de Vereniging Stadswerk en Stichting Erkende Restauratie Monumentenzorg (ERM)



Rijksdienst voor het Cultureel Erfgoed
*Ministerie van Onderwijs, Cultuur en
Wetenschap*

- Overname, verveelvoudiging of openbaarmaking van deze uitgave is toegestaan mits met duidelijke bronvermelding.
- Overname, verveelvoudiging of openbaarmaking is niet toegestaan voor die gedeelten van deze uitgave waarvan duidelijk is dat de auteursrechten liggen bij derden en/of zijnvoorbehouden.
- Bureau Buitenzaken aanvaardt geen aansprakelijkheid voor eventuele schade voortvloeiend uit het gebruik van de resultaten van dit onderzoek of de toepassing vande adviezen.

Foto omslag: *Toen en nu*: Het Wilhelminapark is het oudste stadspark van Sneek, ontworpen door tuinarchitect Gerrit Vlaskamp en aangelegd in 1898; het is een van de parken uit het onderzoek

Inhoud

Voorwoord

Rijksbeschermd gemeentelijk groen	1
onder de loep.....	1
Colofon	3
1 Inleiding	7
1.1 Leeswijzer	8
1.2 Aanleiding onderzoek	8
1.3 Opzet en uitvoering	9
2 Het beheer	13
2.1 Regulier en Rijksbeschermd groen	13
2.1.1 <i>Beheersystemen, bestekken en aanbesteding</i>	13
2.1.2 <i>Oppervlakte rijksbeschermd groen erfgoed</i>	15
2.1.3 <i>Aansturing en organisatie dagelijks beheer</i>	16
2.1.4 <i>Status rijks beschermd groen erfgoed</i>	19
2.1.5 <i>Betrokkenheid inwoners</i>	21
2.1.6 <i>Ondersteuning en uitwisseling</i>	22
2.2 Gemeentelijk erfgoedbeleid	22
2.3 Politieke belangen en invloed.....	23
2.4 Afstemming erfgoedbeleid met groenbeleid en beheer.....	23
2.5 Beheervisie / tuinhistorisch onderzoek.....	24
2.6 Budget beheer en onderhoud	24
2.7 SIM-groen	24
3 Analyse	26
3.1 Conclusies	26
3.1.1 <i>Specifieke conclusies</i>	27
3.2 Aanbevelingen	28
3.2.1 <i>Herkenbaarheid verbeteren</i>	28
3.2.2 <i>Update lijst rijksbeschermd parken bij gemeenten</i>	28
3.2.3 <i>Registratiegegevens</i>	29
3.2.4 <i>Groene erfgoedkennis bevorderen</i>	29
3.2.5 <i>Gemeentelijk beleid groen erfgoed stimuleren</i>	29
3.2.6 <i>Monitoren inrichting en gebruik</i>	29

Bijlage 1 Overzicht contactpersonen deelnemende gemeenten

Bijlage 2 Interview vragen

Voorwoord

Met veel plezier heb ik dit onderzoek naar groen erfgoed in beheer bij gemeenten uitgevoerd. Ondanks de nodige ervaring met groen en het beheer daarvan, heeft het project voor mij ook geleid tot nieuwe inzichten. Vooral de parkbezoeken hebben mooie voorbeelden en veel informatie opgeleverd.

Het was bij de start niet altijd gemakkelijk om de verantwoordelijke personen te vinden. Toen dat lukte en leidde tot daadwerkelijke contacten, was het enthousiasme van beheerders en andere betrokkenen bij het groene erfgoed één van de leukste ervaringen. Er werd met groot enthousiasme zowel zorg als zaligheid gedeeld. Dat viel me vooral op bij het terugluisteren van de vele gesprekken die ik heb gevoerd.

Op deze wijze een speciaal woord van dank aan de tientallen personen die kennis en kunde met mij hebben gedeeld.

Francis Schennink

1 Inleiding

In Nederland zijn diverse rijksbeschermd openbaar toegankelijke parken in beheer bij gemeenten. Voor een gemiddelde bezoeker zijn ze niet als zodanig herkenbaar. Het zijn vaak prachtige plekken om te vertoeven en daar gaat het meestal om. Soms wordt via een toelichting op een informatiepaneel duidelijk dat het om een bijzonder park gaat. Er is echter geen specifiek teken - zoals bij monumentale gebouwen gebruikelijk is -, die de rijksbeschermd status van een park of plantsoen aangeeft.

Park Vreugd en Rust



Sinds het in werking treden van de Monumentenwet in 1961 zijn rijksbeschermd parken geleidelijk opgenomen in het Rijksmonumentenregister. Dit register wordt beheerd door de Rijksdienst voor het Cultureel Erfgoed (RCE). Alle rijksbeschermd objecten zijn geregistreerd en hebben een monumentnummer met een inschrijfdatum. De toelichtende omschrijving van het rijksbeschermd groene monument in het register, varieert in inhoud en omvang. Bij de oudere monumenten is de beschrijving vaak summier.

Op de themakaart Groen Erfgoed, die sinds november 2020 operationeel is, is het merendeel van de rijksbeschermd groene parken in Nederland terug te vinden op de kaartlaag Rijksbeschermd Groenaanleggen.

Volgens de RCE zijn er zo'n 1400 groene rijksmonumenten in Nederland. Rijksbeschermd stadsparken vallen logischerwijs onder deze indeling.

In het rijksmonumentenregister is moeilijk te achterhalen wat het exacte aantal rijksbeschermd parken is in eigendom en of beheer van gemeenten. Ze vallen in de categorie Tuin, park en plantsoen. Ook de oppervlakten zijn niet in de omschrijving

opgenomen. Wel een opsomming van de kadastrale percelen, waarbij sommige kadastrale vermeldingen ook oppervlaktes ‘niet-groen’ bevatten. Een kadasteronderzoek kan waarschijnlijk relevante cijfers opleveren over o.a. oppervlaktes. Volgens een handmatige telling op basis van registergegevens (2015) concludeert het RCE dat het om een 50 -tal stadsparken en plantsoenen gaat in Nederland. Stichting Erkende Restauratiekwaliteit Monumentenzorg (ERM) gaat er van uit dat het aantal hoger is. Een verfijning van de indeling in categorieën ‘Rijksbeschermd groen erfgoed’ kan meer duidelijkheid verschaffen over het exacte aantal.

1.1 Leeswijzer

De rapportage bestaat uit 3 delen. In hoofdstuk 1 is kort de context aangegeven van de rijksbeschermden parken in beheer bij gemeenten en het doel en de opzet van het onderzoek. In hoofdstuk 2 wordt nader ingegaan op het beheer van de rijksbeschermden parken. Hoofdstuk 3 ten slotte geeft een samenvatting van de resultaten, waarbij antwoord wordt gegeven op de onderzoeksvragen. In dit hoofdstuk is een paragraaf opgenomen met aanbevelingen.

1.2 Aanleiding onderzoek

Stadsparken en plantsoenen zijn de levensaders van de steeds dichter bebouwde stad. Gemeenten steken veel geld en energie in het schoon en op orde houden ervan. Bureau Buitenzaken is door de RCE gevraagd om een aantal rijksbeschermden ‘stadsparken’ in Nederland te analyseren op de wijze van beheer. De uitvraag is voorbereid in samenwerking met de Vereniging Stadswerk en Stichting Erkende Restauratiekwaliteit Monumentenzorg.

De RCE vraagt zich af of en hoe rijksbeschermden stadsparken meelopen in het reguliere groenbeheer en of deze parken als ‘rijksmonument’ extra aandacht krijgen.

- Lukt het b.v. om ondanks het intensieve gebruik van deze parken, het scala aan functies en de vraag naar veiligheid, ook de cultuurhistorische waarden overeind te houden?
- Wat loopt goed, wat loopt minder goed bij het beheer, welke kennis is aanwezig en wat zou beter of anders kunnen?
- Welke vragen leven bij beheerders, zijn de huidige tools en regelingen bekend en hoe is de onderlinge samenwerking binnen de gemeente tussen beheerders en andere specialisten?

Het thema Groen vraagt vakinhoudelijke kennis, dat bij erfgoeddeskundigen in beperkte mate aanwezig is. De bebouwde monumentenwereld heeft van oudsher veel meer aandacht dan het monumentale groen. In veel situaties zijn ze met elkaar verweven vanuit de historie.

Het belang van de groene ruimte is maatschappelijk en politiek meer in de publieke belangstelling gekomen. Gelukkig profiteert het groene erfgoed hier van mee.

Er wordt door een kleine groep enthousiaste vakspecialisten hard gewerkt om het groene erfgoed beter op de kaart te zetten.

De opdracht was geformuleerd in 3 onderzoeksvragen:

1. Op welke wijze speelt de Rijksbeschermd status een rol in het beheer?
2. Krijgt het beheer van deze parken de specifieke aandacht, die de instandhouding van een cultuurhistorisch waardevolle groene aanleg nodig heeft?
3. Is er zicht op de werkprocessen rondom beleid en beheer van rijksbeschermd groen erfgoed en wat is het effect op de instandhouding.

De analyse van de verkregen informatie moet voor het RCE duidelijk maken of en hoe er instrumenteel, dan wel ondersteunend ingespeeld kan worden op gesignaleerde knelpunten. De antwoorden hierop worden in de H3 (Analyse) benoemd.

1.3 Opzet en uitvoering

Het onderzoek is als volgt opgezet en gefaseerd.

Verkenning

Tijdens de verkenning hebben de volgende activiteiten plaats gevonden; het achterhalen van contactpersonen, het kiezen van gemeentes op basis van een overzicht van rijksbeschermd groene parken en gemeenten, aangeleverd door de RCE.

Belronde 1 en toezenden uitnodigingen om deel te nemen aan het onderzoek

Verzamelen informatie; onderzoeken websites, lezen beleidsstukken en

beheerplannen/visies. Er zijn 12 gemeenten over 13 steden geselecteerd en benaderd voor het onderzoek.

Wilhelminapark Utrecht



Uitvoering

In de uitvoeringsfase zijn de rijksbeschermden parken per gemeente bezocht. Meestal met een beheerder, soms met een erfgoeddeskundige.

De concrete terreinsituaties leverden ingrediënten voor het gesprek over het beheer met als referentie de (oorspronkelijke) inrichting van de parken.

Vervolgens vond een online interview plaats met betrokken beheer- en beleidsmedewerkers, contactpersonen van vrijwilligersgroepen, adviseurs en erfgoeddeskundigen. De samenstelling van de groep verschilde per gemeente. De deelnemers zijn op voordracht door de contactpersoon van de betreffende gemeente, uitgenodigd voor deelname aan het interview.

Rapportage

In H 2 van de rapportage zijn de resultaten van de diverse thema's over het beheer gebundeld en uitgewerkt. In de tekst wordt soms verwezen naar een resultaat, waarbij als dat uit de gegevens te achterhalen was, een 'aantal' wordt aangegeven. Soms wordt een gemeente specifiek genoemd. Vaker wordt een thema in algemene zin beschreven.

Proces

De keuze van de gemeenten voor dit onderzoek is afgestemd binnen het netwerk. Variatie in de ontstaansgeschiedenis heeft een rol gespeeld bij de keus. Ook de afweging om grote en kleinere gemeenten te betrekken. De geografische spreiding was mede bepalend.

Een vragenlijst is van tevoren toegestuurd aan de deelnemers. Ze waren bedoeld als richting en handvat voor de gesprekken, niet persé om letterlijk te beantwoorden. Een voorbeeld van een vragenlijst is als bijlage 2 toegevoegd aan de rapportage.

De specifieke rijksbeschermden status was in één geval niet bekend bij de betreffende gemeente. De registratie en het rijksregister was bij 10 gemeenten niet bekend.

De uitnodiging voor deelname aan het onderzoek, was in zeven gevallen aanleiding voor de contactpersoon om 'op zoek' te gaan naar de bij het beheer of anderszins betrokken personen. In deze fase werd al duidelijk dat het netwerk rondom de rijksbeschermden gemeentelijke parken meer aandacht nodig heeft.

Door de coronamaatregelen tijdens de onderzoeksperiode is de uitvoering aangepast.

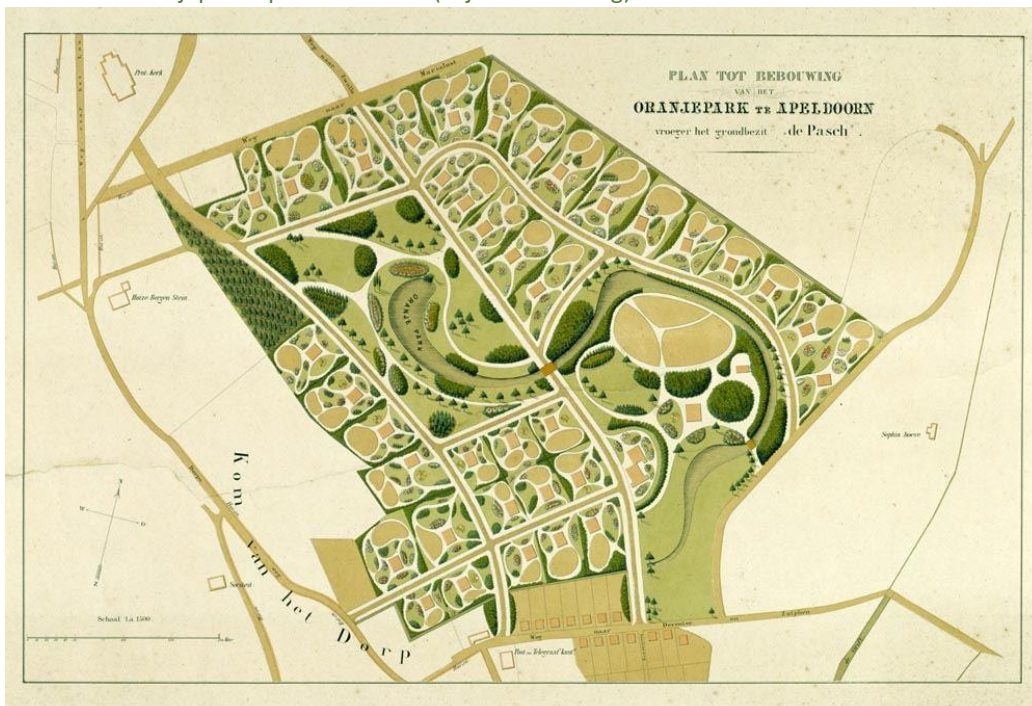
Oorspronkelijk zouden de interviews en een bezoek aan een rijksbeschermd park in dezelfde afspraak samenvallen. In de uitvoeringsfase zijn alle parken in de lijst (en soms aangrenzende parken) bezocht samen met 1 of 2 bij het beheer betrokken personen.

De interviews brachten soms een uitwisseling tot stand tussen personen, die nog niet erg bekend waren met de problematiek. Ook werd tijdens bepaalde gesprekken duidelijk dat men voor het eerst met elkaar 'aan tafel' zat, rondom het thema 'rijksbeschermd groen erfgoed'. Dat was niet alleen interessant voor het onderzoek, maar leidde ook tot meer inzicht en enthousiasme om meer met elkaar af te gaan stemmen.

Overzicht geselecteerde gemeenten

Nr. mon.	Gemeente	Provincie	bezocht monument	aanleg park
528857	Arnhem	Gelderland	Park Sonsbeek	op oorspronkelijk buitenplaats
19876	Haarlem	Noord-Holland	Haarlemmerhout	in oorspronkelijk bos en natuurgebied (middeleeuwen)
41894	Zwolle	Overijssel	Het Engelse Werk	op voormalig verdedigingswerk
510593	Enschede	Overijssel	Van Heekpark/Van Lochemspark	voor sport en ontspanning fabrieksarbeiders
514409	Utrecht	Utrecht	Wilhelminapark	in het kader van wijkontwikkeling
514518	Apeldoorn	Gelderland	Oranjepark	in het kader van wijkontwikkeling
532027	Amstelveen	Noord-Holland	J.P. Thijsepark	in het kader van wijkontwikkeling specifiek voor stinse flora
20152	IJsselstein	Utrecht	Stadswallen	op oorspronkelijke vesting
40283	Zaltbommel	Gelderland	Wallen en Bastions	op oorspronkelijke vesting
41019	Zierikzee	Zeeland	slingerbosch	op oorspronkelijke stadsmuur
11302	Buren	Gelderland	Plantsoen	in oorspronkelijk Kasteelpark
512821	Sudwest Fryslan, Bolsward	Friesland	Julianapark	in het kader van wijkontwikkeling
514079	Sudwest Fryslan, Sneek	Friesland	Wilhelminapark	in het kader van wijkontwikkeling
508178	Leidschendam Voorburg	Zuid-Holland	Vreugd en Rust	op oorspronkelijke buitenplaats

Voorbeeld Oranjepark Apeldoorn 1874 (wijkontwikkeling)



De contacten leverden een breed beeld op van de uitdagingen waar gemeentes mee te maken hebben bij het beheer van hun rijksbeschermd groene erfgoed. Op verzoek van de Rijksdienst is een keuze gemaakt in het uitwerken van de thema's.

In onderstaand overzicht zijn de meest genoemde onderwerpen in de gesprekken met beheerders en andere belanghebbenden samengevat in een overzicht. De werkvragen kunnen dienen voor verdere verdieping.

Thema's uit de gesprekken en interviews

1. **Advisering en hulp van derden;** bij welke organisaties kun je terecht met specifieke vragen?
2. **Beheer en kwaliteitsniveau;** welk beheerniveau hanteer je voor een rijksbeschermd groen erfgoed, zijn daar richtlijnen voor?
3. **Betrokkenheid uitvoerende partijen;** hoe stimuleer en organiseer je dat?
4. **Bezuinigingen en kostenbesparing** waarbij stijlkenmerken verdwijnen of veranderen (b.v. borders met een-jarigen omvormen naar gras). Hoe ga je daar mee om?
5. **Communicatie over groene historische waarden,** hoe doe je dat?
6. **Evenementenfunctie** die het rijksbeschermd groene monument heeft, vaak ook met een politiek belang. Waar ligt de grens wat wel en niet kan en wie bepaald wat er kan?
7. **Groene SIM,** ingewikkeld en soms beperkt; hoe pas je het optimaal in afgestemd op het reguliere beheerbudget
8. **Ecologie en cultuurhistorie.** Hoe weeg je de ecologie / natuurwaarden af tegen de historische waarden?
9. **Kosten verhouding** tussen beheer groen monument en regulier groenbeheer. Wat is reëel? Zijn daar ook richtlijnen voor?
10. **Monumentale bomen** mede in relatie tot vitaliteit en veiligheid. De vervalphase (afstervende bomen of op stam staand dood hout) in het rijksbeschermd monument heeft ook waarde. Hoe benoem je die en kun je hier gericht op sturen?
11. **Opdrachtverlening; wel of niet aanbesteden;** wat is de invloed van de opdrachtomschrijving op de kwaliteit van het beheer?
12. **Participatie en betrokkenheid van burgers** bij Rijksbeschermd groen erfgoed. Zijn er randvoorwaarden?
13. **Politieke belangen;** frustraties in planvorming en of beheeroplossingen; hoe ga je daar mee om?.
14. **Sluipende processen** waarbij stijlkenmerken uit het oorspronkelijke ontwerp in de loop van de tijd ongewenst veranderen, zonder dat dit een bewuste keus is
15. **(Speel)voorzieningen aanleggen** naar aanleiding van publieksvragen, kan dat en hoe pas je dat in?
16. **Taakverdeling en onderlinge afstemming** stagneert omdat kennis ontbreekt of verantwoordelijkheden niet duidelijk zijn. Hoe los je dat op
17. **Vandalisme** en druk op het erfgoed door te veel bezoekers. Hoe los je dat op?
18. **Vergunningsplicht;** geen eenduidigheid wat wel of niet vergunningplichtig is vanwege de rijks beschermd monumentale status. Hoe kun je dit richting geven?
19. **Vervanging beplanting en bomen;** wat kun je wel en niet doen als het gaat om het aanpassen of vernieuwen van beplantingen? Hoe ga je om met oude bomen.
20. **Waardstelling van het rijksbeschermd groene erfgoed.** Er is sprake van een beperkte of onvoldoende beschreven waardstelling; gegevens zijn niet of onvolledig bekend. Wat is essentieel om te waarderen en waarom?

2 Het beheer

Dit hoofdstuk gaat in op besproken thema's die tijdens de terreinbezoeken en de interviews aan bod kwamen over het beheer.

Is er bij de onderzochte gemeenten een verschil in aansturing van het beheer tussen regulier groen en rijksbeschermd groen?

Omgewaaide monumentale esdoorn Slingerbosch Zierikzee circa 1935



2.1 Regulier en Rijksbeschermd groen

De verschillen in beheer tussen regulier en rijksbeschermd gemeentelijk groen zijn formeel vaak niet, maar in de praktijk meestal wel aanwezig .

Tijdens de terreinbezoeken (8x) bleek dat 'het dagelijkse beheer' van rijksbeschermd parken een vorm van aandacht vraagt, die te maken heeft met de bezoekers; -er komen (veel) mensen -, wat bij het beheer van 'wijkgroen' nauwelijks aan de orde is

De inzet van de beheerder (beheerploeg) of toezichthouder (denk daarbij aan corrigerend optreden, een extra vuilrondje, het verhelpen van een probleem of een controle op een vergunning), is niet altijd vooraf te bepalen.

2.1.1 Beheersystemen, bestekken en aanbesteding

Sinds 2014 maken steeds meer gemeenten gebruik van een digitaal beheersysteem om de planning, het beheer en het onderhoud van de openbare ruimte systematisch te kunnen aansturen. Er wordt gewerkt met softwarepakketten en/of digitale datasystemen om veel globale gegevens vast te kunnen leggen over de openbare ruimte en een update te genereren van uitgevoerde beheerhandelingen. De systemen zijn sindsdien verder ontwikkeld. Inmiddels zijn de landelijke standaarden en normering voor kwaliteitseisen en veiligheid in de systemen verankerd. Zodoende kan die informatie digitaal mee

gewogen worden in het vaststellen van de frequentie van beheerhandelingen voor de planning.

Bekende en vaak toegepaste beheersystemen voor groenbeheer zijn Obsurv, GBI 6, Geovisia, Gisib, en Greenpoint. Beheersystemen zijn zodanig ontwikkeld dat ze ook informatie kunnen aanleveren voor integrale bestekken, die vervolgens als uitvraag dienen voor een meervoudig openbare aanbesteding. Het grensbedrag waarbij verplicht openbaar aanbesteed moet worden is €214.000,- per aanbesteding.

Boswerkzaamheden in de Haarlemerhout



In een rijksbeschermd park zijn veelvuldig verschillende beheerhandelingen nodig (maaïen, snoeien, afval verzamelen, paden onderhoud, onderhoud meubilair en verlichting), die in tijd en ruimte moeten passen. Afstemming is bij kleinschalig parkbeheer en het behalen van een instandhoudingsdoelstelling essentieel.

Beheersystemen zijn georiënteerd op aantallen of arealen van een bepaald type beheer (beheergroepen) en niet op de samenhangende vorm en functies waarin het groen is aangelegd (het ontwerp). Voor het rijksbeschermd groene erfgoed, waar specifieke of kleinschalige beheermaatregelen nodig zijn, biedt een digitaal beheersysteem dan ook niet altijd de gewenste oplossing.

Het komt ook voor dat er een overlap is tussen het beheer van rijksbeschermd groen en het reguliere groenbeheer. Een voorbeeld daarvan is het boombeheer, waarbij de systematische controles op boomveiligheid (VTA Visual Tree Assessment en BVC Boom Veiligheid Controle) grootschalig en gemeente breed of met meer gemeenten gezamenlijk, wordt aanbesteed en uitgevoerd. Soms zijn meerdere onderaannemers aan het werk. Alle voorkomende snoeiwerkzaamheden zijn dan zowel voor solitaire

monumentale bomen, boomgroepen in parken, laanbepplantingen langs wegen, tegelijkertijd aanbesteed in één bestek.

De landschappelijke betekenis, cultuurhistorie en toekomstvisie met betrekking tot oude en bijzondere of monumentale bomen wordt dan niet onderscheiden. Bij boombeheer staat vooral het aspect veiligheid centraal.

Bij grootschalig aanbesteden heeft de aannemer geen *feeling* met de bijzondere plek dat het groene rijksmonument is. In de uitvraag wordt hier niet expliciet aandacht aan besteed.

Soms is het gebruik van materieel niet afgestemd op de kwetsbaarheid van het rijksbeschermd groene erfgoed. Als voorbeeld werd een integraal maaimestek genoemd, waar met een te zware maaimachine werd gewerkt, waardoor spoorvorming ontstond en beschadiging van de bodemstructuur met stinse flora.

De bedrijfseconomische en bestuurlijke gedachte is dat integraal aanbesteden goedkoper is dan het uitvoeren van werkzaamheden in eigen beheer of door vakspecialisten.

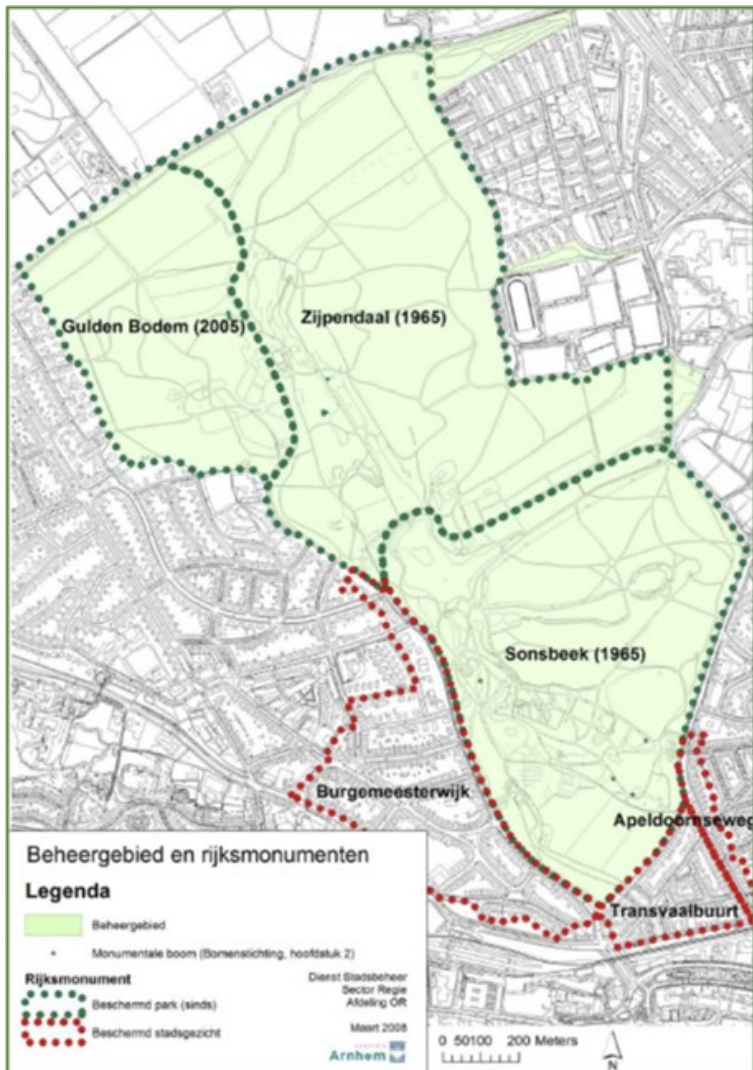
Beheerders gaven in de interviews aan dat ze door schade en schande wijs geworden (achteraf herstellen en extra kosten met gedoe), liever kiezen voor andere opties. Zoals het uitgeven van kleinere en specialistische werkopdrachten, opdat een goede relatie kan worden opgebouwd met een aannemer / uitvoerder en de kwaliteit van het werk beter is gegarandeerd. Als er ook een SIM-subsidie toegekend is voor het betreffende object, ervaart men ruimte om het beheerbudget autonomer te besteden.

2.1.2 Oppervlakte rijksbeschermd groen erfgoed

Een opvallend en vanzelfsprekend verschil is het 'areaal' openbaar groen in verhouding tot de 'oppervlakte' rijksbeschermd groen per gemeente. Er is relatief weinig rijksbeschermd groen erfgoed binnen het totale beheerareaal. Een duidelijke uitzondering daarop is de gemeente Arnhem.

Een van de eerste vragen in dit onderzoek was; wat is het oppervlak van het rijksbeschermd groene erfgoed bij de gemeente? In het monumentenregister worden geen oppervlaktes aangegeven. Het doel van de vraag was om een beeld te krijgen van de oppervlakte verhouding tussen het alom in de gemeente aanwezige regulier openbaar groen en het betreffende 'enige' of het 'weinig' aanwezige rijksbeschermd groene erfgoed.

In de meeste gevallen werd het een vaststelling van 'ongeveer' de oppervlakte. Van de 13 onderzochte gemeentes varieert dat van minder dan 1 ha (IJsselstein) tot 67 ha (park Sonsbeek).



Voorbeeld beheergebied en rijksmonumenten gemeente Arnhem.

De onderzochte parken betreffen:

Parken aangelegd op (stads)wallen en vestingen (Zaltbommel, Zierikzee, Sneek, Bolsward, Buren). Deze zijn over het algemeen klein van oppervlakte, lang en smal

Parken ontworpen en aangelegd als stadspark ten behoeve van wijkontwikkeling en ontspanning voor de inwoners (Apeldoorn, Enschede, Zwolle, Amstelveen, Bolsward) zijn tussen 5 en 20 ha groot.

Parken ontstaan op voormalige landgoederen of buitenplaatsen (Arnhem), deze hebben meestal een behoorlijke omvang

2.1.3 Aansturing en organisatie dagelijks beheer

Een onderzoeksvraag was 'wie is er verantwoordelijk voor de planning en uitvoering van het beheer en is er op dat vlak verschil tussen het rijksbeschermd groen en het reguliere groen?' In onderstaande thema's komt het antwoord op deze onderzoeksvraag in beeld.

Eigen accenten

Uit de contacten en terreinbezoeken is te concluderen dat iedere gemeente eigen accenten legt in het beheer van zowel groen erfgoed als het reguliere groen. Die eigenheid maakt het bijzonder en wordt mede bepaald door de betrokkenheid van de beheerders. Een groenbeheerder heeft in veel gevallen ook een rol bij het beheer van de rest van de groene openbare ruimte. De specifieke erfgoedbelangen staan niet continue op zijn/ haar netvlies. De gemeente Zaltbommel is daar een uitzondering op.

Extra aandacht

Of de rijksbeschermden parken wat het beheer betreft meer aandacht krijgen dan het reguliere openbaar groen is zeer waarschijnlijk, maar niet met zekerheid vast te stellen. Daar zou een cijfermatige analyse voor nodig zijn. Wel worden deze parken door de beheerders beschouwd als bijzonder en waardevol, waar ze graag 'bij betrokken' willen zijn of 'moeite' voor willen doen.

In een aantal gevallen wordt ook gebruik gemaakt van mensen met afstand tot de arbeidsmarkt (5x), sociale werkplaatsen met een groenteam of herintreders met een medische of sociale indicatie. Deze ploegen zijn flexibel en soms extra inzetbaar voor klussen die niet uitbesteed kunnen worden aan aannemers (snoeiwerkzaamheden, kleinschalig plantwerk, schoonmaken van meubilair, afval ophalen, bankjes in de verf zetten, bosmaaien en bladblazen).

Oplossingen op maat

De maatschappelijke aandacht rondom de aangepaste erfgoedwet lijkt bij sommige gemeenten stimulerend gewerkt te hebben op de beheerinzet (aanpakken achterstallig onderhoud, vervanging van beplantingsstructuren, terugdraaien bezuinigingen, aanvragen beheersubsidie). Er worden vaker oplossingen op maat gezocht dan in het reguliere groenbeheer.

Digitaal beheersysteem

Het groene rijksmonument wordt niet als zodanig opgenomen in een digitaal beheersysteem. Bij een aantal gemeenten wordt de categorie park wel onderscheiden en is de beeldkwaliteit voor het beheerniveau bepaald op A soms B. In het dagelijks beheer van een rijksbeschermd groen erfgoed is een bestaand digitaal beheersysteem in ieder geval niet bepalend voor de keuzes die gemaakt worden. Wel wordt gewerkt met een werkplan, een jaarplanning of een tijdsplanning.

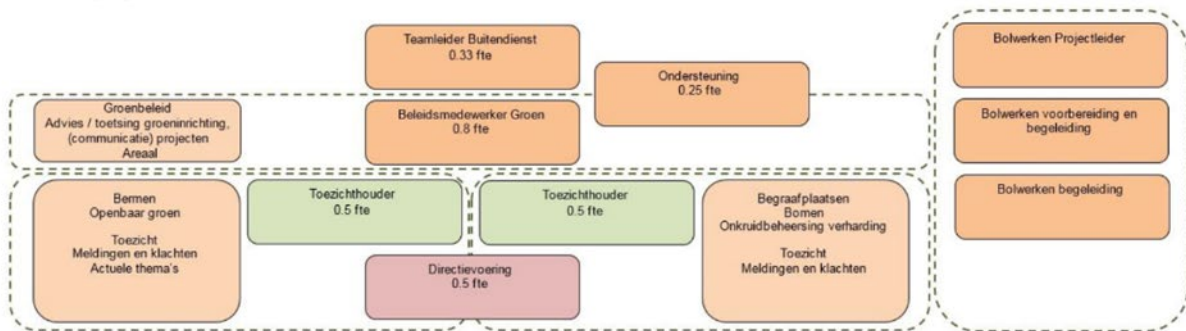
Bij de meeste parken is een beheerder verantwoordelijk voor de werkzaamheden. Hij of zij stuurt het beheer aan met een onderhoudsteam en of aannemers. De dagelijks beheerder is ook contactpersoon en stemt desgewenst af met collega's of extern betrokkenen, die een flexibele schil vormen bij het beheer.

De beheerder is een groen-, boom of wijkbeheerder in dienst bij de gemeente zelf of bij een werkorganisatie, gelieerd aan een gemeente. Soms stemt de beheerder af met een voorman, die ook ingezet wordt bij het beheer van erfgoed. In de flexibele schil zit soms een boomspecialist speciaal voor het beheer en vervanging van oude bomen. Soms wordt een (bos)ecoloog ingezet om mee te kijken met beheervraagstukken (bosverjonging en maai-beheer) en of een landschapsarchitect c.q. stedenbouwkundige (bij vervanging van lanen en of een functieverandering).

Organisatie groenbeheer

Bij sommige gemeenten is er in de werkstructuur een vaste beheeradviseur, een gebiedsbeheerder, een team- of procesmanager (tijdelijk of op afstand) aangehaakt. Zij sturen namens de gemeentelijke organisatie processen en of teams aan. De naamgeving van functies is per gemeente anders.

In onderstaand overzicht is een voorbeeld weer gegeven *hoe het groenbeheer van de gemeente Zaltbommel* is belegd in verschillende functies.



De stadswallen (rijksbeschermd status) maken echter geen onderdeel uit van het regulier groenbeheer. Deze vallen onder de categorie bijzondere objecten, waar een eigen beheerplan voor opgesteld is. Voor het ontwikkelen van de stadswallen is een speciaal projectteam in het leven geroepen.

Afstemming erfgoedambtenaar en beheerder

De rol van de erfgoedambtenaar was in vijf situaties niet in beeld bij de beheerder. In diverse gemeenten was de wens tot betrokkenheid er wel. Soms is de erfgoedadviseur ook in dienst bij een gemeente, maar verbonden met een andere afdeling, bij voorbeeld de afdeling Vastgoed. In 2 gemeenten was de betreffende erfgoed specialist sturend bij projecten in het groene erfgoed.

In veel gevallen was er geen overleg of contact tussen een erfgoed ambtenaar en een beheerder. Omgekeerd bleken beheerders niet op de hoogte te zijn, wie ze zouden kunnen benaderen bij een specifieke vraag over het erfgoed.

Uit de interviews kwam naar voren dat juist de verschillende kwaliteiten van ieder, inzichten kunnen versterken. Het beheer zou structureler in teamverband kunnen worden besproken, zodat samenhang en afstemming van maatregelen beter gegarandeerd zijn. Het kan leiden tot het sneller en beter oplossen van knelpunten.

Persoonlijke kwaliteiten en enthousiasme van mensen in een specifieke rol rondom het beheer van rijksbeschermd groen erfgoed, kunnen bepalend zijn voor het resultaat en de voortgang.

Beheercommissie

In de gemeente Enschede is voor de bezochte rijksbeschermd parken een zelfstandige commissie van beheer operationeel, die alle zaken rondom het park en het beheer in haar portefeuille heeft. De gemeente is vertegenwoordigd in deze commissie. Bij de overdracht van het park aan de gemeente zijn de commissieleden gekozen uit de bevolking en benoemd door de gemeenteraad. <https://vanheekpark.nl/het-park/beheer/commissie-van-beheer/>

G.J. Van Heekpark Enschede



Projectgroep Plantsoen

In de gemeente Buren is de projectgroep Plantsoen met een 15-tal vrijwilligers al jaren actief bij de uitvoering van het beheer, zij beschikken ook over onderhoudsbudget en werken samen met de beheerder openbare ruimte. Opdrachten aan aannemers (thema boombeheer) verzorgen zij zelfstandig. Vaak werkt dit goed vanwege de persoonlijke betrokkenheid en 'de tijd hebben' om een beheerhandeling voor te bereiden.

Vrienden van

In de gemeente Arnhem bestaat er 'een vrienden van Sonsbeek', die meekijkt met de uitvoering van het beheer (gaan er niet te veel bomen weg, wordt er voldoende herplant?). Ook dit heeft meestal een positieve invloed op de keuzes die worden gemaakt en het onderhoud van het park.

Actieve bewonersgroep

In meerdere de gemeenten (o.a. Sudwest Friesland - Sneek, Utrecht en Haarlem en Leidsendam Voorburg) is rondom het rijksbeschermd park een stichting of buurtvereniging actief, die signaleert, meedenkt en activiteiten organiseert. Soms worden ook meewerkdagen georganiseerd of excursies.

2.1.4 Status rijks beschermd groen erfgoed

De vraag naar de betekenis en de rol van groen erfgoed in een betreffende gemeente was meestal aanleiding tot stilte en even nadenken. In het interview met meerdere personen was deze vraag soms ook een leuke aanleiding tot discussie over de betekenis van groen erfgoed op politiek niveau. Bijvoorbeeld hoe om te gaan met het organiseren van attracties en evenementen 'op verzoek van de wethouder op het mooiste plekje van de gemeente?'

Bekendheid rijksbeschermd status

Bij één van de betrokken gemeenten bleek tijdens het voortraject dat men 'niet op de hoogte was' van de status van een groen rijksmonument binnen de gemeente grens, anderen twijfelden. Bij zes gemeenten was er een duidelijke klik met betrekking tot de

betekenis van de termen ‘erfgoed en monument’. Van 3 deelnemende gemeenten was bij beheerders bekend dat er een registratie en omschrijving bestaat van het rijksbeschermd groen in het rijksregister.

Waardeherkenning rijksbeschermd status

In sommige situaties wordt de rijksbeschermd status ook gebruikt om te voorkomen dat er ongewenste activiteiten of ontwikkelingen zullen gaan plaats vinden. Er zijn voorbeelden genoemd waar de status in die zin als bescherming heeft gewerkt.

Bij alle 13 gemeentes hebben de beheerders *bewustzijn van de cultuurhistorische waarden van het betreffende groene erfgoed*. Het specifieke en de stijlkenmerken of het historische verhaal was soms minder of niet volledig bekend. Sommige geven aan dat er gedurende hun werkperiode meer betrokkenheid en interesse is ontstaan.

Dat het groene erfgoed voor hen een bijzondere waarde vertegenwoordigd bleek uit het enthousiasme tijdens de gesprekken in het park over het beheer.

Grote rol vrijwilligers

De ‘vrijwilligers’ die aangesloten zijn, een rol vervullen bij het beheer, subsidies regelen of een bijdrage leveren bij het leiden van excursies, bleken tijdens de gesprekken zeer gemotiveerd te zijn en blonken juist uit in kennis over de cultuurhistorie van de plek. Vaak waren zij uitgebreid op de hoogte van de aanleg en de gebeurtenissen in de tijd, minder over de groene infrastructuur.

Bij één gemeente leidde dat enthousiasme tot een uitbreiding van het terreinbezoek, en zelfs tot aanvullende uitgewerkte ideeën over het park. Helaas kon dat niet gebruikt worden binnen de context van dit onderzoek.

In 3 situaties was er recentelijk een boek in eigen beheer uitgegeven vanwege een jubileum en of herdenking (Enschede, Sneek, Leidschendam-Voorburg). Duidelijk werd dat dit soort gebeurtenissen aanleiding zijn tot meer bekendheid bij een groter publiek voor de cultuurhistorie en de geschiedenis van het park.

Informatie over rijksbeschermd status

Informatiepanelen kunnen voor een eerste bezoek aan een historisch park een belangrijk aanknopingspunt zijn om je te oriënteren.

Niet in alle parken hangt een informatiepaneel over de geschiedenis en achtergronden van het park en het beheer. Bij zes gemeenten was bij een entree of elders wel informatie aanwezig over het park. Borden of panelen waren soms gedeeltelijk vergaan of verouderd.

In Apeldoorn is sinds 2019 een historische route uitgezet, gerelateerd aan de gebeurtenissen in WOII. Deze leidt ook door het Oranjepark (Canadian Walk met een QR-systeem) In de meeste parken worden ook excursies georganiseerd door vrijwilligers van historische vereniging, IVN of andere lokale groeperingen.

Over sommige parken worden parkbulletins of nieuwsbrieven uitgegeven door vrijwilligers of een buurtgroep die verbonden is met het betreffende park.

Vaak is er ook een website met informatie en nieuws uit de buurt en het park.

2.1.5. Het gebruik als openbaar park

Gemeentebesturen hebben de ambitie om een rijksbeschermd park als openbare locatie beschikbaar te stellen voor evenementen. Ze zijn centraal gelegen en vertegenwoordigen een mooie ambiance.

Consequenties publieksactiviteiten

Beheerders en andere betrokkenen hebben vaak terecht last van publieksactiviteiten. Er ontstaat altijd een vorm van schade in het terrein. Pogingen om dat te voorkomen door afspraken te maken met exploitanten en organisatoren vraagt op voorhand de nodige inspanning. Ook het handhaven van afspraken en het achteraf herstellen van schade, kost de nodige energie.

Omwonenden en gebruikers van de parken komen met allerlei wensen, die een aantasting van het groene rijksmonument kunnen betekenen. De communicatie daar over wordt door de beheerders als tijdrovend ervaren.

Veranderingen in de oorspronkelijke aanleg

In alle parken heeft het gebruik in de tijd veranderingen in de oorspronkelijke aanleg teweeg gebracht. Voorbeelden daarvan zijn; aanleg van speel- en verblijfsplekken, asfaltering van padenstructuren, aanleg van een parkeergelegenheid binnen de contouren van het park, bloemrijke borders omgevormd naar gras. Kiosken of verkooppunten geplaatst, waterpartijen opgeheven en of gedempt.

Dit zijn vaak veranderingen uit een verleden, waarin het beschermd erfgoed niet actief planologisch of vergunning technisch beschermd werd. In de praktijk blijken veranderingen vaak geleidelijk te gaan. Regelmatig een kleine verandering, zorgt na een aantal decennia toch voor een aanzienlijke wijziging van het ontwerp.

Rijksbeschermd parken in gemeentelijk bezit en beheer hebben nu eenmaal een openbare functie. Wensen van gebruikers van de parken of exploitanten zijn vaak niet gebaseerd op betrokkenheid met de cultuurhistorie. Het helpt om het verhaal te vertellen en de randvoorwaarden aan te geven. Meestal werkt het positief als er 'tijd' genomen wordt voor afstemming en overleg.

Los van gerichte ingrepen in de parken, worden sommige parken ook op normale dagen intensief bezocht en gebruikt door inwoners of recreanten, met name de parken in grote steden. De slijtage die dat op onderdelen veroorzaakt maakt extra investeren van middelen en uren noodzakelijk.

2.1.5 Betrokkenheid inwoners

De betrokkenheid van inwoners is bij alle deelnemende gemeenten in meer of mindere mate een issue. Het rijksbeschermd groene erfgoed ligt meestal centraal en ingebed in een woonwijk of grenzen daar aan. Veel bewoners maken uitgebreid gebruik van de parken en hebben ook een mening en wensen.

De meeste gemeentes hebben een protocol voor het informeren van omwonenden over het beheer. Met name het kappen en verjongen van boomstructuren zorgt regelmatig voor commotie. Het ronken van een motorzaag maakt mensen emotioneel, ook als op diverse wijzen is gecommuniceerd over de voorgenomen verjonging.

In de gemeente Apeldoorn is een deel van het bos dat deel uitmaakt van het verzetspark, bestemd om in haar eigen tempo op stam te sterven. Het is een interessant gegeven, maar ook een troosteloos beeld, waar niet iedereen blij mee is.



Kasteelpark Buren 'Plantsoen' monumentale beuken met reuzezwam en holtes

2.1.6 Ondersteuning en uitwisseling

Er is duidelijk behoefte bij beheerders om meer uit te wisselen over hun groene rijksmonumenten.

Ervaringen delen in een beheerteam of met collega's in hetzelfde schuitje is een wens die tijdens gesprekken meerdere malen in beeld kwam. De groene en technische kennis is volop aanwezig, maar specifieke kennis over hoe bepaalde beheervraagstukken op te lossen zijn, vragen iets extra's.

Uitvoerende beheerders ervaren te weinig inhoudelijke steun en toegang tot aanspreekpunten bij de Provincie of Rijksdienst is voor hen niet zo vanzelfsprekend. Vaak weten ze niet van het bestaan van provinciale erfgoedsteunpunten of zijn die niet toegerust als ondersteuning voor kleine gemeenten.

2.2 Gemeentelijk erfgoed beleid

Gemeentelijk erfgoed beleid en ook het rijksbeschermd groene erfgoed, zou beschreven moeten zijn in een erfgoednota. Sommige bij het onderzoek betrokken gemeenten zijn er mee bezig of gaven aan binnen afzienbare tijd ermee aan de slag te gaan.

De gesprekken werkten als een *reminder* om ook een paragraaf op te nemen over de groene component. De gemeente Amstelveen heeft een uitgebreide nota erfgoed opgesteld, waarin ook landschap en groen zijn uitgewerkt.

Ook in de erfgoedverordeningen, als die er zijn (in feite de lokale erfgoedwet bij gemeenten), vergeet men vaak het groen, net als in de beleidsplannen. Hier mag meer aandacht voor zijn. Helaas is binnen het kader van dit onderzoek geen bestemmingsplannen check gedaan, maar verificatie van de gehanteerde bestemmingen als het gaat om rijksbeschermd groen erfgoed, is wellicht ook het uitzoeken waard. Opvallend is dat in de lijst van rijksbeschermd monumenten bij gemeenten *de groene variant = rijksbeschermd groen erfgoed*, 9 van de 13 keer niet voor komt.

2.3 Politieke belangen en invloed

Beheerders/ambtenaren en andere direct betrokken die hart hebben voor het groene erfgoed binnen hun gemeente, lopen soms tegen politieke inmenging aan die tot overspannen situaties en of slapeloze nachten leiden. Er zijn ervaringen gedeeld, waarbij politieke druk averechts heeft gewerkt op de instandhoudingsdoelstelling. Een eerdergenoemd voorbeeld zijn grootse publiekevenementen in rijksbeschermden parken, waarbij beschadigingen ontstaan aan bomen, beplantingen, historische elementen en de bodemstructuur.

De kwetsbaarheid van groen erfgoed maakt in dit soort situaties dat er een onevenredige belasting ontstaat, die kwalitatief niet meer te niet gedaan kan worden.

Schadeloosstelling om herstelmaatregelen door te voeren leiden niet meer tot het gewenste resultaat. Vaak zijn er alternatieven, waar tevergeefs op gewezen wordt.

Een ander voorbeeld is dat de politieke invloed soms een stagnatie oplevert van 4 jaar bij vernieuwing plannen of het oplossen van beheerproblematieken.

Het beschikbaar stellen van budgetten voor b.v. nieuwe beheerplannen en de uitvoering van soms kostbare beheermaatregelen, wordt tegengehouden. Het belang van een continue en standvastig beheer en een garantie voor beheergelden, is niet altijd in het politieke belang van de (tijdelijke) wethouder. Ook onvoorzien en politiek verplichte bezuinigingsrondes kunnen leiden tot achterstallig onderhoud en de instandhoudingsdoelstelling ondermijnen.

Beheerders weten soms niet met wie ze deze problematiek kunnen delen. De vraag kwam dan ook op, of de Rijksdienst meer sturing zou kunnen geven bij deze problematiek.

Uit een van de gesprekken kwam de suggestie om een evenementen paspoort uit te geven van uit de Rijksdienst met do's en dont's, waar ook een afwegingskader aan vast zit. Sommige gemeenten zijn hier zelf al mee aan de slag gegaan. Een inzet door de rijksdienst op dit onderwerp lijkt kansrijker en objectiever. Tenslotte gaat het ook om het doordragen van afspraken en verantwoordelijkheden van bestuurders die bij de registratie van het groene erfgoed in werking zijn getreden.

2.4 Afstemming erfgoedbeleid met groenbeleid en beheer

Alle geïnterviewde gemeenten hebben een groenbeleidsplan opgesteld of zijn die opnieuw in de maak. Het doel van een groenbeleidsplan is om de beheerdoelstellingen van het reguliere openbaar groen binnen een gemeentegrens vast te stellen en uit te werken in (doel)maatregelen.

Om dat groene rijksmonumenten bij de deelnemende gemeenten slechts een klein onderdeel uitmaken van het totale groen, komt het groene erfgoed als bijzonder fenomeen niet terug binnen het geschreven groenbeleid. Dat het hier een beheervorm /uitvoering betreft die niet aangestuurd wordt binnen het digitale beheersysteem kan ook een reden zijn dat het geen aparte benoeming wordt in het groenbeleidsplan.

Vaak is er wel een 'groene kaart' ontwikkeld, die digitaal beschikbaar is. Hierop staan de belangrijke groenstructuren van een gemeente aangegeven en ook de registratie van monumentale of beeldbepalende bomen. Bij 3 deelnemende gemeenten is hierop het

rijksbeschermd groene erfgoed wel terug te vinden en valt het in een hoofdgroenstructuur. De groene kaart die veel gemeenten hebben, is ook gelinkt aan de gemeentelijke bomenverordening, die aanwijzingen geeft over het aanvragen van een kap- of een omgevingsvergunning.

De doorvertaling van vanuit het gemeentelijk erfgoed beleid (par 2.2) naar het groenbeleid en beheer is een aandachtspunt bij gemeenten.

2.5 Beheervisie / tuinhistorisch onderzoek

Een beheervisie is een centraal onderdeel van de planvorming met betrekking tot waarden, beheer en budgetten van een park over een langere periode vast gelegd. De instandhoudingsdoelstelling wordt toegelicht en uitgewerkt.

Een beheervisie is onontbeerlijk voor een adequaat beheer. Toch blijken 5 van de deelgenomen gemeenten niet te beschikken over een actuele beheervisie of (tuin)historisch onderzoek voor het betreffend rijksbeschermd park.

Bij alle gemeenten bestaat de intentie om de beheervisie weer *up to date* te krijgen. Soms lukt het gewoon niet vanwege gebrek aan tijd of mankracht om dit proces op te starten. Ook hier kan het reguliere overleg tussen beheerders en erfgoed specialisten een stimulans zijn.

2.6 Budget beheer en onderhoud

In de praktijk wordt voor het parkbeheer en zodoende ook voor het rijksbeschermd groene erfgoed, jaarlijks onderhoudsbudget gereserveerd op de begroting voor groenonderhoud.

Renovatie werkzaamheden in de rijksbeschermd parken worden op projectbasis aanbesteed en gefinancierd uit fondsen en of provinciale subsidies. Niet alle deelnemende gemeenten wisten hoe zij dit potje kunnen aanspreken. Bij sommigen parken is de betrokken vrijwilligers- of beheergroep actief bij het aanvragen van subsidie. Er zijn enkele aansprekende voorbeelden (Enschede, Leidschendam Voorburg, Zaltbommel) van het vergaren van subsidies die substantieel bijdragen aan renovatie. Kleine gemeenten moeten soms heel erg schipperen met te weinig beheerbudget. Boombeheer (verzorging, snoei, inventarisaties vitaliteit, velling en herplant) is in verhouding een grote terugkerende kostenpost wat het groen betreft. De kosten voor het onderhouden van wegen en paden lopen soms ook flink op. En als er sprake is van waterpartijen en beschoeiingen is dat periodiek een kostbare zaak. Er is genoemd dat het gebrek aan middelen heeft geleid tot achterstallig onderhoud.

2.7 SIM-groen

De groene **Subsidie Instandhouding Monumenten** was voor 8 van de 13 deelnemende gemeenten niet aangevraagd of zelfs onbekend.

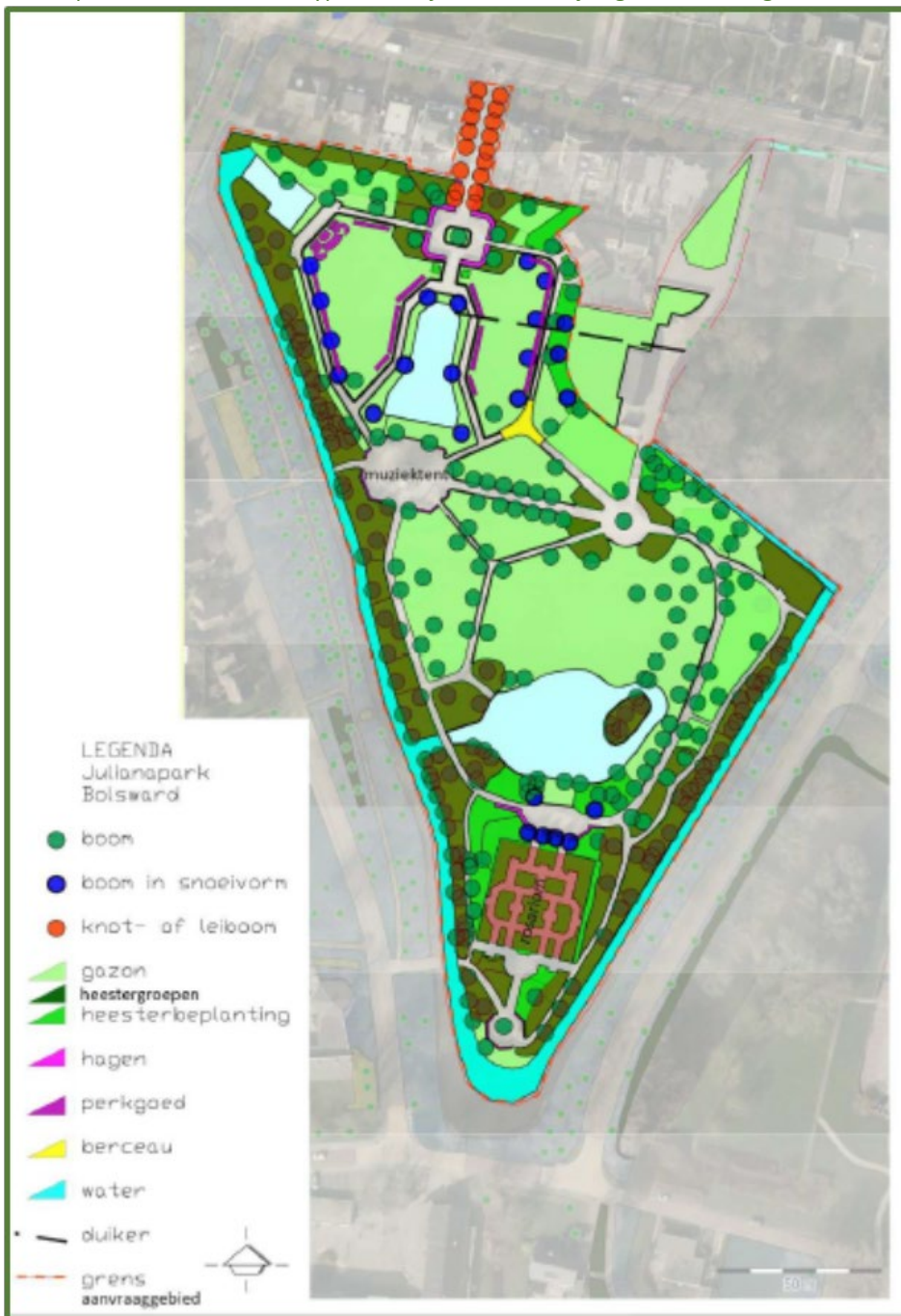
In het kader van dit onderzoek is één SIM-subsidieaanvraag, die al was uitgevoerd, uitvoeriger bekeken om een overzichtelijk beeld te kunnen opbouwen bij het bezochte park en de werkzaamheden (Sudwest Fryslan). De uitgevoerde werkzaamheden zijn ook bekeken met de beheerder. Dit heeft geweldige resultaten opgeleverd.

Beheerders zijn blij met de mogelijkheid om substantieel onderhoud te kunnen plegen. Men geeft aan dat het aanvragen niet gemakkelijk is (daar wordt professioneel hulp bij gevraagd). Ook de verslaglegging en de financiële verantwoording valt bij sommigen zwaar.

Het jaarlijks vastgestelde beheerbudget is meestal niet gelabeld aan het rijksbeschermd groene erfgoed. De SIM wel. De 40% eigen bijdrage is vaak niet herleidbaar uit het beheerbudget.

Een gemeente gaf aan dat zij de SIM-gelden samenvoegt met de eigen beheergelden om zodoende flexibeler te kunnen beheren.

Julianapark Bolsward beheertypekaart bij werkschrijving SIM aanvraag 2020



3 Analyse

Dit hoofdstuk gaat over de conclusies en aanbevelingen van het onderzoek en kan gezien worden als een managementrapportage.

3.1 Conclusies

Bij het verwoorden van de conclusies wordt in eerste instantie ingegaan op het beantwoorden van de hoofdvragen. Andere conclusies die hier niet direct in onder te brengen zijn, worden in een paragraaf 3.1.1 benoemd.

Speelt de rijksbeschermd status een rol in de wijze van beheer?

Uit de interviews en terreinbezoeken blijkt dat een park met een rijksbeschermd status aanleiding is tot grote betrokkenheid van bepaalde groeperingen. Vrienden van-, stichtingen, en belangengroepen, die direct gebruik maken van het park en/of betrokken zijn bij het beheer en de planvorming daarvan. Ook de beheerders zijn vaker gemotiveerder voor een park die deze status heeft. Sommige geven aan zelfs een voorkeur te hebben voor de rijksbeschermd parken. Dat betekent menigmaal ook een extra inspanning om het 'mooi' te houden.

De term **rijksbeschermd** is niet de aanleiding tot extra aandacht. Het is eerder de bijzondere verschijningsvorm van het park en de geschiedenis die maakt dat er extra inzet is voor beheer gerelateerde zaken.

Opvallend is dat op beleidsniveau of planologisch, nauwelijks aandacht wordt gegeven aan de status of term 'rijksmonument'. Zo is er op de Monumentenlijst van gemeenten sporadisch een aparte vermelding van het groene erfgoed. In bestemmingsplannen is de term niet gebruikelijk en ook in de erfgoed nota's als die er zijn, wordt het groene rijksbeschermd erfgoed niet als zodanig benoemd.

Het niet in beeld komen van rijksbeschermd groen erfgoed binnen de beleidskaders vergroot de kans op het vervagen van de instandhoudingsdoelstelling.

Over het algemeen zijn de grotere parken publiekstrekkingen. De rijksbeschermd status is daarbij niet bepalend. Voor de parken in grote steden is vaak extra geld en middelen nodig om een zekere mate van vergrauwing of verloedering te voorkomen. Bij parken met een rijksbeschermd status zoals Arnhem park Sonsbeek en in Utrecht het Wilhelminapark is extra aandacht voor het voorkomen van verval (banken vernieuwen of verven, ontstikkers van parkmeubilair, herstellen van afgetrapte plekken).

Het digitale beheersysteem is minder bepalend bij het beheer van rijksbeschermd parken dan bij regulier groenbeheer. De term rijksbescherming is niet opgenomen in de beheersystematiek. Waardstelling en beheerplannen worden autonoom opgesteld en komen niet voort uit het digitale beheersysteem. Dat laatste is bij het regulier beheerde groen meestal wel het geval en georiënteerd op arealen en aantallen. Soms worden

arealen van rijksbeschermden parken meegenomen, zonder specifieke aanduiding, b.v. bij aanbestedingen voor boomonderhoud.

Krijgt het beheer van deze parken de specifieke aandacht, die de instandhouding van een cultuurhistorisch waardevolle groene aanleg nodig heeft?

Naast de instandhouding van groen speelt ook de instandhouding van culturele waarden een rol. De aandacht daar voor is er bij beheerders wel, maar is niet altijd een garantie voor de integrale instandhoudingsdoelstelling en de wijze waarop deze wordt gerealiseerd. Soms is het vertrekpunt onvoldoende duidelijk of uitgewerkt (verouderde visie, geen waarde stelling, gebrek aan middelen, onvoldoende afstemming e.a.). Het kan specifieker en dat is m.i. ook nodig voor een gemotiveerde instandhouding.

Bij alle bezochte parken is er wel iets wat nog aandacht nodig heeft op het gebied van planvorming of beheer. Het is lastig om daar een gradatie voor aan te geven. Dat varieert in omvang en consequentie per gemeente. Een oplossing ligt vaak in betere afstemming en stroomlijnen van de beheeraandacht door de gehele gemeentelijke organisatie.

Tegen het licht van de instandhouding is m.i. in het verleden soms te gemakkelijk besloten om oorspronkelijke groenstructuren aan te passen of voorgestelde herstel- of beheermaatregelen in een beheervisie niet uit te voeren. Een goede beheerevaluatie vanuit een breed perspectief over een langere periode zal een completer antwoord opleveren op deze vraag.

Is er zicht op de werkprocessen rondom beleid en beheer van rijksbeschermd groen erfgoed en wat is het effect op de instandhouding?

Er zijn een aantal aspecten in beeld gekomen tijdens dit onderzoek, die samenhangen met werkprocessen rondom beleid en beheer. In paragraaf 2.2 t/m par. 2.5 komt dit aan bod.

De strekking is dat de term en dus de betekenis van rijksbeschermd groen erfgoed in zowel erfgoed als groenbeleid niet specifiek benoemd wordt. Dit kan bijvoorbeeld een oorzaak zijn voor wijzigingen in de oorspronkelijke aanleg van het park. Het stroomlijnen van beleid kan heel wat onduidelijkheid wegnemen en het belang van en de vertrouwtheid met het groene erfgoed versterken.

Politieke belangen in gemeenteland kunnen soms ook een negatief effect hebben op de instandhoudingsdoelstelling van het rijksbeschermd groene erfgoed. De vraag kwam dan ook voorbij, of de Rijksdienst meer sturing zou kunnen geven om ook op politiek niveau te communiceren over het belang van rijksbeschermd groen erfgoed.

3.1.1 Specifieke conclusies

In deze paragraaf zijn de overige en specifieke conclusies van dit verkennend onderzoek toegelicht.

Uitwisseling

De interviews brachten een positieve uitwisseling tot stand tussen betrokkenen. Ook werd tijdens bepaalde gesprekken duidelijk dat men voor het eerst met elkaar ‘aan tafel’ zat, rondom het thema ‘rijksbeschermd groen erfgoed’. Dat was interessant voor het onderzoek en leidde ook tot inzicht en enthousiasme van betrokkenen om meer met elkaar af te gaan stemmen.

Besproken thema's

De terreinbezoeken en gesprekken hebben een 20 -tal gespreksthema's opgeleverd, die niet allemaal uitgewerkt en beantwoord zijn in het kader van dit onderzoek. Het is wel een bruikbaar overzicht voor een follow-up (blz.

Samenwerken

Uit de interviews kwam naar voren dat juist de verschillende kwaliteiten van iedereen, inzichten kunnen versterken. Het beheer zou structureler in teamverband kunnen worden besproken, zodat samenhang en afstemming van maatregelen beter gegarandeerd zijn en leiden tot het sneller en gericht oplossen van knelpunten.

3.2 Aanbevelingen

Bij het uitwerken van deze paragraaf heb ik de volgorde van het rapport aangehouden. De follow-up die hier uit voortkomt is voor meerdere betrokken organisaties van toepassing.

In algemeen zin kun je zeggen dat het tijd wordt om **onbewust bekwaam** te veranderen in **bewust bekwaam**. Dit kan een vertrekpunt zijn voor het beleid van de komende 5 jaar, die in algemeen zin, maar ook op diverse onderwerpen verder uitgewerkt of aangescherpt kan worden.

De volgende paragraaf gaat in op diverse thema's, die vanuit die stellingname aandacht nodig hebben.

3.2.1 Herkenbaarheid verbeteren

Bij monumentale gebouwen wordt de rijksbeschermd status uitgedrukt in een aangebracht schildje. Rijksbeschermd groen erfgoed heeft niet een specifieke signalering in het terrein. Herkenning leidt tot positieve aandacht.

Een aanbeveling aan de RCE of Vereniging Stadswerk is dan ook om voor de groene rijksbeschermd monumenten een fysieke herkenning te introduceren.

3.2.2 Update lijst rijksbeschermd parken bij gemeenten

Volgens de huidige informatie bij het RCE zijn er 50 rijksbeschermd parken bij gemeenten in Nederland. Tijdens het onderzoek ontstond twijfel over het exacte aantal. Aangezien het ingewikkeld zoeken is in het registratiesysteem en er meerdere categorieën groen erfgoed onder vallen, hierbij de aanbeveling om dit systeem

gebruiksvriendelijker te maken, opdat zonder al te veel inspanning de juiste gegevens kunnen worden afgeleid.

3.2.3 Registratiegegevens

Basisgegevens als oppervlakte en bijzondere waarden van het rijksbeschermd groene erfgoed zijn niet altijd compleet weergegeven in de registratie of niet up to date. Mogelijk is een actualisatieronde van de gegevens mogelijk.

3.2.4 Groene erfgoedkennis bevorderen

De oriëntatie van erfgoeddeskundigen binnen gemeentes en of provincie wat betreft advies en of beleidsontwikkeling is vooral het rode erfgoed. Bij deze experts in het erfgoednetwerk ontbreekt vaak kennis over het groene deel. Soms is erfgoed expertise op beheerdersniveau niet bereikbaar. Er wordt te weinig onderkend dat aan een integraal groenerfgoed specialisme behoefte is in het werkveld. De aanbeveling is dan ook om een trainingsprogramma groen erfgoed te ontwikkelen voor deze doelgroep.

3.2.5 Gemeentelijk beleid groen erfgoed stimuleren

Hier ligt een opgave voor de gemeenten. Aandachtspunt voor de RCE of een verwante organisatie is om gemeenten te ondersteunen in het op orde brengen van hun erfgoedbeleid voor wat betreft het groene en of landschappelijke deel (rijksbeschermd groen erfgoed, beschermde stadsgezichten e.a.). Het stroomlijnen van beleid kan heel wat onduidelijkheid wegnemen en het belang van en de vertrouwdheid met het groene erfgoed versterken.

Wat ook als vraag naar voren kwam is of er een herziening of actualisatie kan plaats vinden van de regeling *aanwijzing rijksbeschermd groen erfgoed*. Deze status levert volgens sommigen de beste bescherming op van bijzondere parken die daar nu niet voor in aanmerking komen.

Een vraag aan de RCE is ook of er richtlijnen bestaan voor de instandhouding van een rijks beschermd groene aanleg als het gaat om aanpassingen en veranderingen, die al of niet vergunningplichtig zijn.

Een voorstel uit de interviews was om specifiek voor rijksbeschermd groen erfgoed subtieler om te gaan met monumentale bomen en hun aftakelingsfase. De vraag aan ERM is om daar beleid en praktische tips over te ontwikkelen.

3.2.6 Monitoren inrichting en gebruik

Hoe gebruik en beheer je een historisch park in de context van het heden en de nabije toekomst zonder concessies te doen aan de oorspronkelijke kwaliteit?

Dit thema is in alle bezochte parken aan de orde. Zowel wat herstelprocessen betreft als het implementeren van nieuwe elementen. Een kwaliteitscheck of periodieke kwaliteitsijking van het rijksbeschermd groene erfgoed is wellicht een optie. Dit zou opgepakt kunnen worden door de erfgoed specialist in samenwerking met het beheerteam.

Overzicht contactpersonen bij de deelnemende gemeenten**1. Zwolle, Engelse werk 8 en 10 december**

- Peter van Saane, Landschapsarchitect (terreinbezoek en interview)
- Tsjerk Jelsma, Beheeradviseur groen (terreinbezoek en interview)
- Henk van der Werf, Adviseur monumentenzorg gemeente Zwolle (interview)

2. Haarlem, Haarlemmerhout 14 en 17 december

- Jeroen Braakman, Procesmanager. Afdeling Project- en Contractmanagement Gemeente Haarlem (terreinbezoek en interview)
- Lex Rietveld, Vertegenwoordiger van de adviescommissie (terreinbezoek en interview)
- Ietse Oostinga, Spaarnelanden, beheerder Haarlemmerhout en Frederikspark (interview)

3. Zaltbommel, Stadswallen 21 en 22 december

- Mieke Sanders, beleidsmedewerker monumenten en archeologie, Gemeente Zaltbommel (interview)
- Moniek Biezeman, beheerder, beheersystemen en planning
- Jobbe van de Ven, Afdelingshoofd Leefomgeving

4. Sudwest Friesland, 4 en 5 januari

(Julianapark Bolsward, Hoog Bolwerk Bolsward, Wilhelminapark Sneek, Kerkgracht Sneek, Begraafplaats Skarl)

- Arnold Blinkman. Erfgoedadviseur
- Douwe de Groot, Adviseur Groen
- Rebekka Bruin Adviseur groen (terreinbezoek en interview)

5. Buren, kasteelpark 7 en 11 januari

- Silvia Janssen, Teammanager beheer, (telefoongesprek met vraagstelling onderzoek)
- Shanna Visscher Adviseur natuur en landschap (terreinbezoek en interview)
- Jan Willem van Roosmalen, Beleidsmedewerker begraafplaatsen (telefoongesprek)
- Wim van Koeverden, Stichting BV Buren, Plantsoenwerkgroep gemeente Buren (interview)
- Jan Stellingwerff, Stichting BV Buren coördineert de werkgroep en de werkzaamheden in het park (interview)
- Harm Ittersson, Groenbeheerder (interview)

6. Schouwen -Duivenland Zierikzee 27 en 28 januari

- Guus Besuijen, beleidsmedewerker erfgoed (terreinbezoek en interview)
- Cockie de Wilde, Beleidsmedewerker Groen en Landschap (interview)
- Janine Lekkerkerk beheerder groen, beheersysteem (interview)

7. Arnhem, Park Sonsbeek 11 januari en 1 februari

- Jan Floor, Toezichthouder bossen en parken, cluster openbare ruimte (terreinbezoek en interview)
- Kees Hin, Hoofd bossen en parken (helaas verhinderd wegens ziekte)
- Cecilia Klein, Beheerder gemeente Arnhem (interview)

- Marielle Vrijkotte, Adviseur Erfgoed en Monumenten Cluster Strategie Beleid & Regie, Fysiek Domein (interview)

8. Amstelveen, Jac P Thijsssepark 1 februari en 2 februari

- Walter Busse, Voorman Heemparken (terreinbezoek en interview)
- Rinus Hofs, Adviseur flora en fauna, Afd. Wijkbeheer (interview)
- Willemijn Paijmans, Adviseur Cultureel Erfgoed Afd. Stedelijke Ontwikkeling (interview)
- Bob Neumeier, Gebiedsbeheerder wijkteam 1 Afd. Wijkbeheer (interview)

9. Utrecht, Wilhelminapark 25 januari en 16 februari

- Frank van den Brink, Senior boomtechnisch adviseur (terreinbezoek en interview)
- Rob Hendriks, Senior Adviseur Stadsontwikkeling (interview)
- Bettine van Santen, Architectuurhistorica afdeling erfgoed (interview)

10. Enschede, van Heekpark 17 februari

- Gerard Oude Vrielink, Coördinator Commissie van Beheer (terreinbezoek en interview)
- Harrie Heijdens, senior adviseur stadsdeelbeheer Afdeling Ruimtelijke Ontwikkeling & Beheer (terreinbezoek en interview)
- Iwan Sievers, Uitvoerder beheerder (interview)
- Huub Punte, lid Commissie van Beheer (interview)

11. Apeldoorn, Oranjepark 22 en 23 februari

- Henriette Sanders, Adviseur Cultuurhistorie (interview)
- Koen Jager, Koen Jager Wijkbeheerder Noord West (terreinbezoek en interview)
- Alwin, Uitvoerder en voorman beheer (terreinbezoek en interview)

Ook de andere rijksbeschermden parken bezocht.

12. Leidschendam-Voorburg, Rust en Vreugd 25 februari en 29 maart

- René Priem, Groenbeheerder, afdeling Stadsbeheer (terreinbezoek en interview)
- Joost Heuvelink, Bestuurslid stichting Mooi Voorburg (terreinbezoek en interview)
- Toine van Wieringen, Landschapsarchitect en adviseur groenbeleid (interview)
- Linda van de Geijn, Adviseur Erfgoed (wegens ziekte niet aanwezig)

13. IJsselstein, stadswallen 21 en 29 maart

- Marianne Visser, Senior adviseur archeologie en erfgoed / STAMU (interview)
- Anneloes Voorberg van Leeuwen, Beleidsadviseur Leefomgeving en Openbare Ruimte
- Johan Bastmeijer, Adviseur vergunningverlening ODRU, o.a. erfgoed
- Anita Hoogland, Beleidsadviseur Kunst & Cultuur (mailcontact)

Overige contactpersonen, betrokken tijdens het onderzoek

- Mariska de Boer, erfgoedsspecialist
- Klaas de Boer, adviseur historisch groen beheer
- Eric Blok, specialist groen erfgoed

Rijksbeschermd gemeentelijk groen onder de loep interview

Interview gemeente

Datum:

Plaats:

Introductie

Gegevens te interviewen personen:

Oppervlakte en gegevens rijksbeschermd groen erfgoed bij de gemeente:

- **Algemeen**

1. Is er beleid binnen de gemeente over het behoud en beheer van groen erfgoed? (Zo ja opvragen)
2. Sinds wanneer is het object beschermd rijks erfgoed geworden en is er iets bekend over de gevolgde procedure?
3. Wat is de specifieke waarde voor de gemeente van groen erfgoed?
4. Wordt er gecommuniceerd over de waarde van groen erfgoed, zo ja hoe en in welke vorm?
5. Is er specifiek budget gereserveerd / beschikbaar op de begroting voor rijksbeschermd groen erfgoed?
6. Wordt er gebruik gemaakt van de SIM of andere subsidieregelingen?

- **Beheer**

1. Welke personen met specifieke functies zijn betrokken bij het beheer van r.b. groen erfgoed?
2. is een r.b. groenerfgoed als zodanig te herkennen in het beheersysteem?
3. Is er een beheerplan voor het (te benoemen specifieke) object op basis van waarde stelling of een uitvoeringsrichtlijn (zo ja opvragen)?
4. Door wie wordt het beheer uitgevoerd (eigen beheer, aannemers en/of vrijwilligers)?
5. Is de historische waarde van het groene erfgoed voldoende bekend bij de betrokken doelgroepen (omwonenden en vrijwilligers e.a.)?
6. Worden er (renovatie) werkzaamheden uitgevoerd op basis van aanbestedingen en is hier een specifieke vakgerichte uitvraag voor?
7. Wat zijn uitdagingen en verbeterpunten in het beheer?
8. Is er behoefte aan ondersteuning en op welk gebied?

Opmerkingen en aanvullingen: